

## Maisons des villes et des champs

Tradition sur catalogue

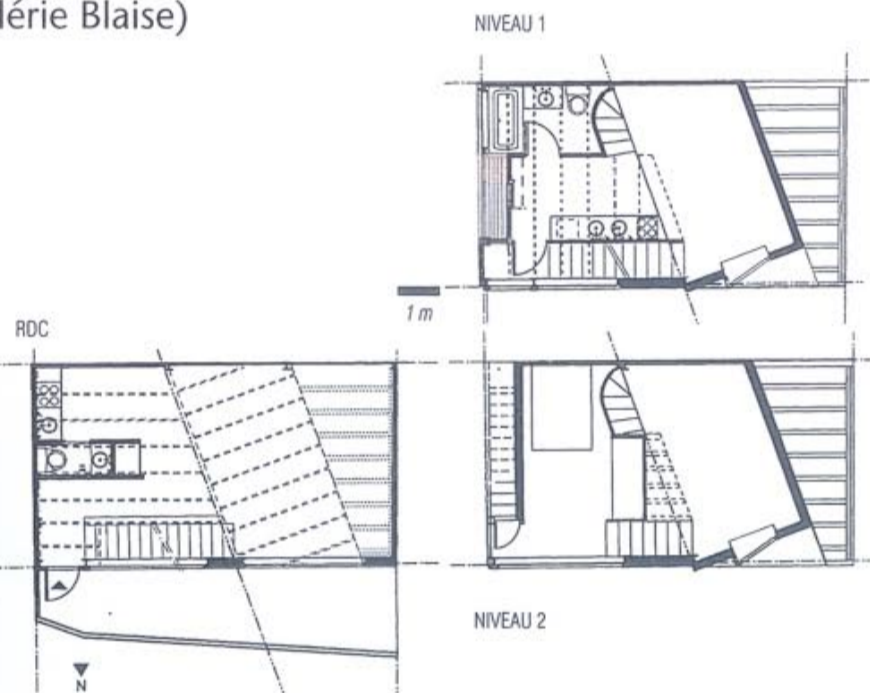
La villa urbaine durable  
à la française

### Maison métèque

Paris

Petite villa

Architecte  
METEK (Sarah Bitter et Valérie Blaise)



L'opiniâtreté de Sarah Bitter et Valérie Blaise (les deux jeunes architectes de moins de 30 ans du collectif Metek) a mis un terme à 20 ans d'ostracisme clanique ayant concrètement frappé d'inconstructibilité une parcelle de 57 m<sup>2</sup> dans une villa privée de Belleville tout en réussissant à y imposer une architecture résolument contemporaine. Coup de chapeau à cette première œuvre ! Un garage sinistré suite à un incendie s'éternisait à l'entrée de cette petite villa parisienne, ses précédents propriétaires s'étant tous cassés les dents sur l'obtention du permis de construire compte tenu des recours incessants des tiers. Il fallut pas moins d'un an de diplomatiques (mais fermes) négociations pour tout à la fois séduire le vendeur, l'administration et les riverains. Une maquette permet de mieux expliquer la conception extravertie de la construction résultant de son orientation unique au nord, de son encastrement entre trois mitoyens, l'étroitesse de son emprise au sol et sa hauteur limitée à 7 mètres. Le projet architectural est un parti de coupe qui privilégie la diagonale pour mieux opposer la contraction des espaces des trois niveaux à l'est (2,23 m sous poutres)

(regroupant l'entrée, un sanitaire et une kitchenette à rez-de-chaussée, une cuisine et salle de bains au 1<sup>er</sup> étage et la chambre au second) et la dilatation des deux volumes décalés et superposés à l'ouest (3,20 m sous plafond) abritant un atelier donnant sur la rue et le séjour au-dessus. L'ensemble est couronné de terrasses accessibles. Derrière un mur partiellement à claire-voie, la charpente métallique noire, reposant sur un radier général ayant engendré un sous-sol aménagé en salle audiovisuelle, s'affirme aussi bien en façade pour capter la lumière comme un immense bow-window qu'en fond de la partie agence où le contreventement en croix de Saint André recevra prochainement une bibliothèque en Ductal®. Le plancher de la chambre lui est suspendu pour éliminer tout poteau dans le séjour tandis que l'escalier béton menant au 1<sup>er</sup> étage s'accroche par miracle par 5 boulons au palier de la cuisine. Les habiles retraits latéraux ménagent l'accès à la toiture et les vues dans le respect des prospects tout en faisant descendre la lumière au cœur des deux grands volumes de vie. Son étrangeté a conféré droit de cité à ce bâtiment étranger qui d'ici peu ne dérangera plus personne. Quant à nous, on aime de suite ! LB

Maître d'ouvrage, SCI 3 Villa de l'Adour.  
Architectes, METEK (Sarah Bitter et Valérie Blaise).  
Bureau d'études, SEI.

Superficie du terrain, 57 m<sup>2</sup>.  
Emprise au sol, 45 m<sup>2</sup>. Surface construite, 130 m<sup>2</sup>.  
Coût de la construction, 228.700 euros TTC.  
Coût global de l'opération, 366.000 euros TTC.

Démolition, terrassement, fondations, SPIB.  
Charpente métallique, Ermes. Maçonnerie, Soarès.  
Façade aluminium, Technibat.  
Menuiserie bois, Carré-Bassereau. Electricité, EPL.  
Chapes cirées, Bétonpoly.

Planchers, Mastepanel. Chapes, Pierl.  
Robinetterie, Jado.