



## Face au ciel

Malgré ses deux verrières orientées au sud, l'appartement paraissait sombre tant il était encombré et habillé de bois foncé. Chargée de le rénover, l'architecte Sarah Bitter de l'agence Metek s'est attachée à le débarrasser de ses cloisons superflues et à valoriser une lumière abondante.

La situation sous un seul rampant fortement incliné donne à un caractère asymétrique au volume de l'appartement, faisant varier sa hauteur de 0,50 à 3,60 m et lui imposant une unique orientation, celle du sud.

Ouverte sur la pièce à vivre, la cuisine se résume à un seul linéaire, logé dans la partie la plus haute de l'appartement.

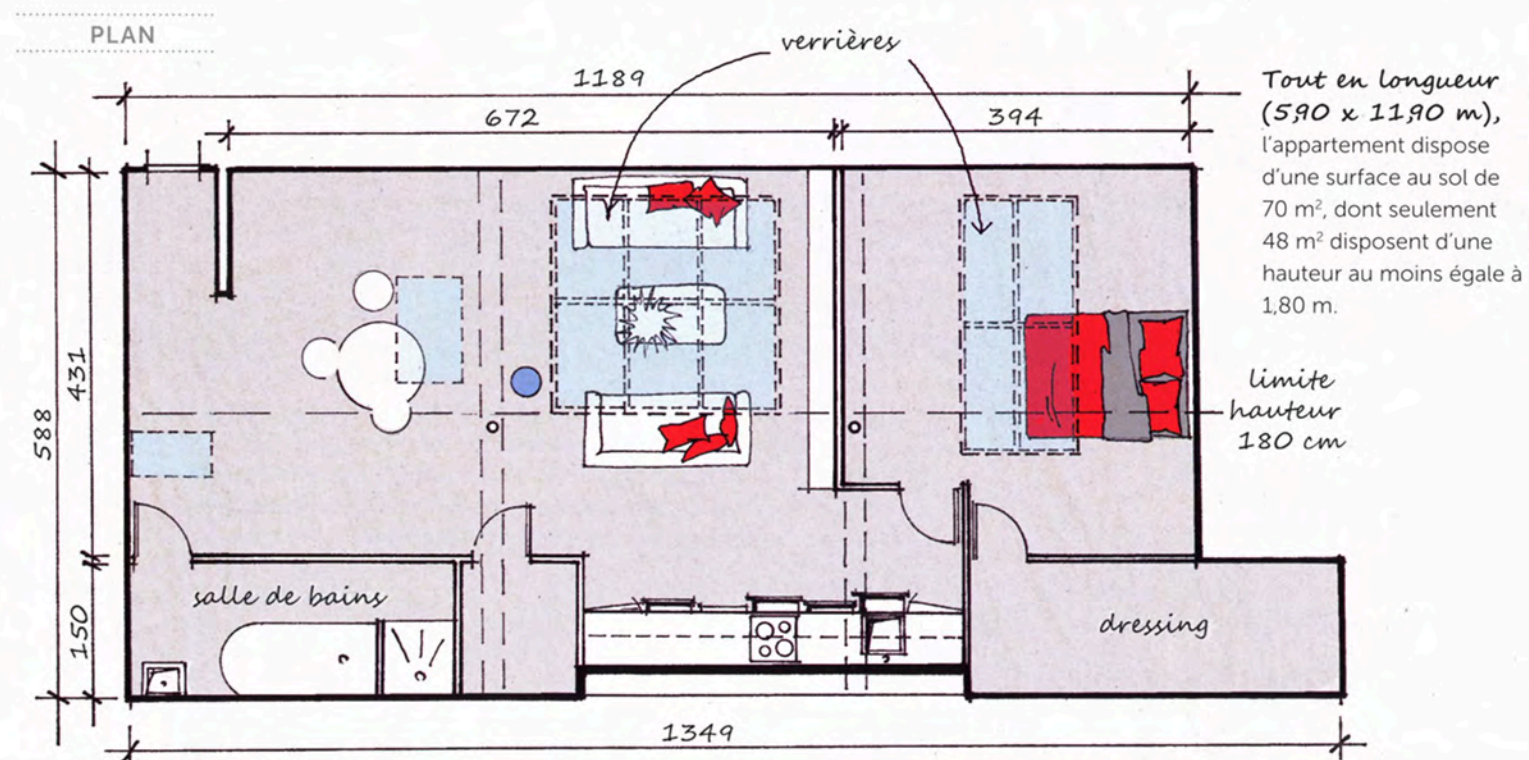
Au fond, la porte permettant d'accéder à la chambre.

Une grande verrière en acier compose la principale entrée de lumière. Une seconde, moitié plus grande, est située dans la chambre.



Les deux verrières sont équipées du même système coulissant qui leur autorise une ouverture totale: deux vantaux glissent de part et d'autre, sur la face extérieure de la toiture, jusqu'à dégager entièrement l'ouverture et ne laisser qu'un trou béant dans le toit. Aux beaux jours, l'appartement peut être à ciel ouvert!

Le plancher a été entièrement rénové. Une chape sèche a été créée, une simple peinture de sol faisant fonction de revêtement de finition.



Comme une boîte posée dans le coin de l'appartement, la salle de bains s'inscrit derrière un cloisonnement dont la hauteur n'excède pas 2,06 m – un choix permettant de préserver la perception globale de l'espace mais qui impose une hauteur sous plafond de seulement 1,95 m à la salle de bains.



Au-dessus de la cabine de douche, un dôme en plexiglas laisse entrer la lumière en second jour.



Disposant d'à peine plus de 5 m<sup>2</sup> (3,50 x 1,50 m), la salle de bains est implantée tout en longueur, dans le prolongement du linéaire de cuisine. Elle intègre malgré tout un plan vasque, une baignoire et une cabine de douche. Inscrites dans le prolongement, les toilettes sont séparées.

Un cloisonnement partiel pour préserver le volume.

Face à la salle de bains, l'espace est réservé au coin repas. Il est éclairé par deux fenêtres de toit.



Sous la ferme de charpente, un poteau métallique rond compense la suppression d'un entrain qui encombrerait le volume du comble.

#### ATTENTION À LA SURCHAUFFE!

Les verrières de toit offrent un apport de lumière maximal mais peuvent devenir source de surchauffes importantes, en particulier si elles sont orientées au sud. Il est donc indispensable de prévoir des protections, idéalement à l'extérieur pour intercepter la chaleur avant qu'elle n'atteigne la verrière. Il est également important de prévoir des doubles vitrages à isolation thermique renforcée (ITR) dotés d'un contrôle solaire car s'ils réduisent les déperditions en hiver, ils limitent également les apports de chaleur en été.

#### ON RETIENT QUOI?

- La valorisation de la lumière par un traitement clair et lisse des surfaces.
- La perception du volume préservée par un cloisonnement partiel.
- Les verrières, dotées d'un système d'ouverture inhabituel